



# NOTICIAS DEL CORAZÓN

## Boletín Informativo del Cardiológico

Esta es una publicación del Instituto de Cardiología de Corrientes "Juana F. Cabral" y la Fundación Cardiológica Correntina

PUBLICACION  
GRATUITA  
Año 17 | Nº179  
JUNIO 2019

# JUN

# Nuevas Internaciones

El Instituto de Cardiología de Corrientes "Juana F. Cabral" es un polo de desarrollo científico y tecnológico de la región, orientado a mantener altos estándares de calidad en los cuidados de la salud para nuestra población y mantener esos lineamientos requieren una labor constante.

Durante los últimos años ha aumentado la demanda de atención de prácticamente todas las áreas cardiológicas y de otras especialidades de alta complejidad relacionadas en forma sostenida, y que se viene cubriendo con gran esfuerzo de parte de nuestro personal.

Es por ello que, contando con el invaluable apoyo del **Gobierno de la Provincia de Corrientes** consustanciado que el Cardiológico constituye una política de estado, es que seguimos trabajando en la ampliación de los Servicios.

El 1º de Febrero inauguramos la primera parte de las obras que conforman el **Plan Maestro de Crecimiento del Instituto de Cardiología de Corrientes**, destinadas a complementar las áreas diagnósticas, ampliar y re-funcionalizar la Emergencia y poner en funcionamiento la apertura de la nueva calle de circulación pública, que permite el acceso a pacientes ambulatorios y familiares de aquellos que estén internados, a las distintas áreas y servicios de la Institución, de manera directa y segura, logrando de esta manera el control y calidad de los recursos destinados a la seguridad del paciente.



Esta vez inauguramos las nuevas **Áreas de Internación, Unidad Coronaria y Terapia Intensiva**, como segunda parte de la tan ansiada y necesaria ampliación, etapa que no se culmina aquí pero que viene a dar una respuesta postergada por mucho tiempo, a los problemas cardiovasculares de los pacientes.

## Internación y UCIC

### OBRA CIVILES

El sector a inaugurar se compone de tres plantas destinadas a internaciones de distintas complejidades en función de la patología cardíaca del paciente.

Todas las plantas cuentan con tecnología sanitaria de última generación en base a los más altos estándares de calidad y a los criterios dictados por las normas del Programa Nacional de Garantías de Calidad de la Atención Médica, el cual define desde el tipo y cantidad de gases medicinales a instalar, hasta las superficies adecuadas de trabajo y calidad de aire sanitario necesario.

Todas las habitaciones fueron concebidas desde un aspecto funcional y técnico, para asegurar la comodidad y pronta recuperación del paciente, incorporando criterios tan sencillos como la visión directa desde la cabecera de la cama al exterior, permitiendo la ubicación en tiempo y espacio del paciente; a los más complejos, como la instalación de aires acondicionados de alta eficiencia que permiten la regulación individual de temperatura en cada habitación.

#### - Planta de Primer Piso. (Internación).

Superficie de 916m<sup>2</sup>, con 16 habitaciones individuales con baños privados, y 3 estaciones de enfermería, una de ellas central equipada con equipos de telemetría que permite el monitoreo del paciente sin necesidad de estar conectado a un monitor; estaciones de equipos médicos, y áreas de apoyo: para médicos, enfermería, servicios de gastronomía y mantenimiento.



#### - Planta de Segundo piso. (Unidad Coronaria).

Superficie de 821m<sup>2</sup>, con 14 habitaciones individuales con baño privado, a las cuales se acceden a través de puertas automáticas, que permiten el control visual del paciente sin necesidad de perturbar su descanso. Estación central de enfermería equipada con los medios necesarios para la preparación y manipulación de medicación, con monitores centrales que permiten la visualización, a través de un circuito cerrado de cámaras del interior de cada habitación y monitoreo electrocardiográfico continuo de los pacientes.

Además cada habitación tiene espacio para un acompañante, e incorpora equipamiento médico de última generación como ser, monitores multiparamétricos y ventiladores mecánicos (respiradores).



## Terapia Intensiva y terraza

#### - Planta de Tercer piso. (Terapia Intensiva).

Cubre un área de 964m<sup>2</sup>, con 14 habitaciones individuales con baño privado, cuya configuración espacial y funcional, al tratarse de cuidados críticos, cuenta con las mismas prestaciones técnico funcional que la planta de Unidad Coronaria. Con particularidades especiales de monitoreo de parámetros neurológicos para pacientes que eventualmente hayan requerido atención por este tipo de patologías.

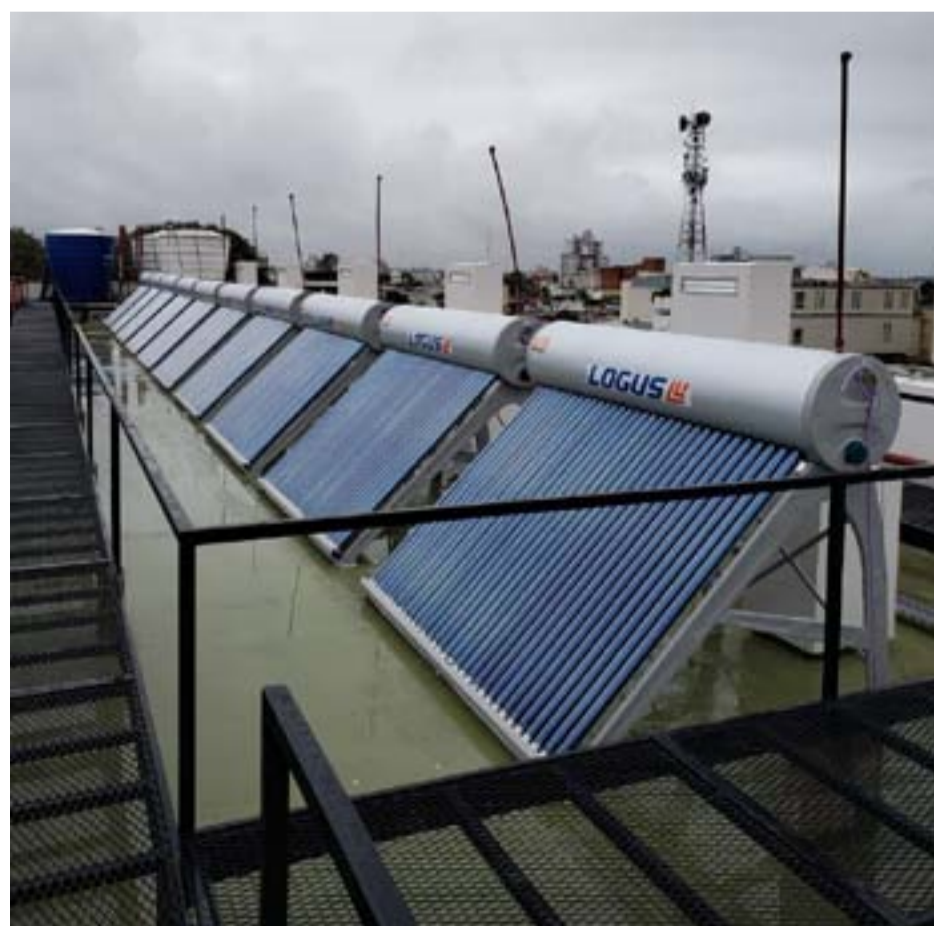


#### - Planta de Cuarto piso. (Planta Libre).

La misma cubre una superficie de 964m<sup>2</sup> y está destinada a la futura Central de Esterilización, Docencia, aulas de usos múltiples e Infectología. Si bien estas áreas aún no se encuentran ejecutadas, la planta se encuentra a la espera de convocatorias de precios para la adjudicación de su construcción.

#### - Planta de Quinto piso. (Terraza Técnica).

En éste caso en particular, se trata del coronamiento del edificio, en el cual se sitúan todos los equipos de alta tecnología que prestan servicio a las plantas antes descritas y se configura en una terraza técnica que contiene al sistema termo solar por tubos de vacío para la generación de agua caliente del edificio a través del empleo de energías renovables, equipos de aire acondicionado de alta eficiencia del tipo VRV (Volumen de refrigerante variable) para uso sanitario, equipos de bombeo de agua para el sistema de extinción de incendios. Toda tecnología de gran eficiencia energética pionera en la región.





# EQUIPAMIENTO ADQUIRIDO

- 90 camas Eléctricas Stryker con espaldar radiolúcido (SV2 Complete), que son las camas de mayor calidad en el mobiliario sanitario para este tipo de pacientes
- Bombas de Infusión Volumétricas marca Mindray que tienen monitoreo por WIFI, y permiten controlar la infusión de fármacos a los pacientes desde una central.
- 42 monitores multiparamétricos marca GE Healthcare modelo Carescape B450 tienen la ventaja que son modulares, se adaptan y tiene baterías propias por lo que se pueden transportar. Monitorean todos los parámetros vitales, invasivos y no invasivos.
- 3 centrales de monitoreo marca GE Healthcare modelo Carescape Central Station sirven como estación de trabajo para cardiólogos, presentan más información que la disponible en los monitores y permiten centralizar la unidad de monitoreo junto con las cámaras de visualización directa de las habitaciones y la de las bombas de infusión.
- 2 monitores multiparamétricos de transporte marca GE Healthcare modelo B105.
- 6 monitores de constantes vitales transportables marca GE Healthcare modelo Dinamap V100 que permiten la medición de presión no invasiva, temperatura y oximetría.
- 4 monitores multiparamétricos para anestesia marca GE Healthcare Carescape B650
- 5 monitores de sedación + oximetría regional marca Masimo modelo Root + Sedline + O3 que miden la electroencefalografía en pacientes sedados.
- 18 ventiladores mecánicos (respiradores) marca GE Healthcare modelo R860 Discovery con capnografía (medir CO2) y medición de oxígeno para magnética.
- 8 ventiladores mecánicos (respiradores) marca GE Healthcare modelo R860 Discovery + RFC que miden la capacidad residual funcional y medición de calorimetría. Todos estos parámetros sirven a los médicos para tratar condiciones específicas de los pacientes.
- 2 respiradores de transporte marca GE Healthcare / Siare modelo Falco 202, son a turbina, por lo que no dependen de gases, tienen sensor de flujo paramagnético y baterías internas de larga duración (más de 3hs)
- 4 servocunas marca GE Healthcare Giraffe Warmer para pacientes pediátricos neonatales.
- 3 máquinas de anestesia marca GE Healthcare modelo Aisys CS2 con ET-Control, es una mejora para la rápida recuperación del paciente anestesiado.



- 3 vaporizadores electrónicos de sevofluorano marca GE Healthcare modelo Aladin 2.
- 25 electrocardiógrafos marca GE Healthcare MAC 2000, permite enviar los ECG por red.
- 2 monitores de mecánica respiratoria marca Fluxmed modelo GrE que miden distintas variables respiratorias (más que los respiradores)
- Una central de telemetría con 32 telémetros de 12 derivaciones, última generación.

## Además para el Servicio de Diagnóstico por Imágenes se adquirió:

- 1 Ecógrafo para mamas y partes blandas
- 1 Ecógrafo para Cardiología
- 3 Equipos de RX móviles
- Actualización del resonador de 1,5 Ts
- Actualización del resonador de 3 Ts

## MONTO DE LAS INVERSIONES

Las inversiones provienen fundamentalmente de los aportes del Gobierno de la Provincia de Corrientes, que comprometido con la realidad de crecimiento de la Institución, ha invertido fondos del tesoro provincial y en conjunto con la administración y gestión de la Fundación Cardiológica Correntina, han solventado todos los gastos hasta este momento, a saber:

Inversión en obras civiles	\$135.000.000,00
Inversión en equipamiento	\$127.107.000,00
<b>TOTAL INVERSIONES</b>	<b>\$262.107.000,00</b>



## En resumen...

Se concreta de esta manera un trabajo, proyectado y ejecutado conforme a los más altos estándares para el cuidado y seguridad de los pacientes, un desarrollo en tiempo record que solo fue posible gracias a un gran trabajo de equipo interdisciplinario y una dirección médica ejecutiva acompañada por una fundación que han brindado todo su respaldo; y el decisivo apoyo del Gobierno de la provincia de Corrientes que consustanciado con este proyecto ha demostrado que el Instituto de Cardiología es una política de estado para todos los correntinos.



# Las cifras del colesterol

El colesterol alto en sangre se asocia con mayor riesgo de un ataque al corazón o de un ataque cerebral. Por eso, es importante hacerse chequear el colesterol con regularidad y hablar de ello con su médico.

Extraído de la Guía de Alta del Instituto Cardiológico.

Un "perfil de lipoproteínas" es una prueba para determinar sus cifras de colesterol. La prueba proporciona información sobre el colesterol total, el colesterol LDL (malo) y el colesterol HDL (bueno), y los triglicéridos (grasas de la sangre). Todos se miden en miligramos por decilitro de sangre (mg/dL).

## ¿Qué nivel de colesterol total debería tener?

- De menos de 200 mg/dL = Deseable – menor riesgo
- De 200 a 239 mg/dL = Límite alto – mayor riesgo
- De 240 mg/dL o más = Colesterol alto – más del doble de riesgo que el nivel deseable.

## Colesterol HDL

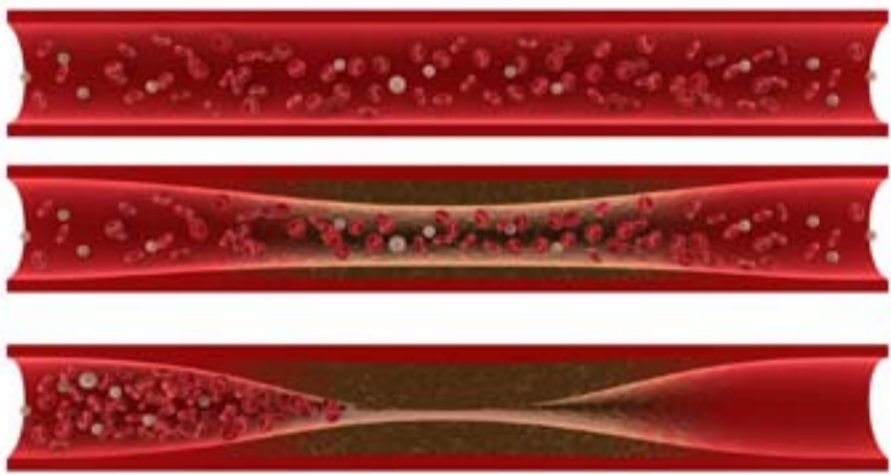
HDL son las siglas en inglés de lipoproteína de alta densidad. El HDL es el colesterol "bueno" porque parece disminuir el riesgo. Eso significa que – a diferencia de otros tipos de colesterol – cuanto más alto sea su colesterol HDL, mejor.

- Menos de 40 mg/dL (en los hombres) = HDL bajo – mayor riesgo
- Menos de 50 mg/dL (en las mujeres) = HDL bajo – mayor riesgo
- De 40 a 59 mg/dL = Cuanto más alto, mejor
- 60 mg/dL o más = Colesterol HDL alto – menor riesgo

## Colesterol LDL

LDL son las siglas en inglés de lipoproteína de baja densidad. LDL es el portador principal del colesterol "malo" en la sangre. Tener el colesterol LDL alto significa que hay mayor riesgo.

- Menos de 100 mg/dL = Óptimo para las personas con enfermedades del corazón o diabetes
- De 100 a 129 mg/dL = Casi o superior a óptimo
- De 130 a 159 mg/dL = Límite alto
- De 160 a 189 mg/dL = Alto
- De 190 mg/dL o más = Muy alto



## ¿Qué nivel de triglicéridos debería tener?

Los triglicéridos son el tipo de grasa más común en el cuerpo. También son una fuente importante de energía. Proviene de los alimentos y el cuerpo también los produce. A medida que la gente envejece o sube de peso, los triglicéridos y el colesterol tienden a aumentar.

- Menos de 150 mg/dL = Normal
- De 150 a 199 mg/dL = Límite alto
- De 200 a 499 mg/dL = Alto
- De 500 mg/dL o más = Muy alto

## DEBE EVITAR:

- Leche entera, crema y helado.
- Carne de órganos, como el hígado, molleja, riñones y cerebro.
- Manteca, yemas de huevo y queso, y los alimentos elaborados.
- Carnes procesadas ricas en grasa, como salchichas, salame.
- Carnes a las que no se les ha quitado la grasa.
- Productos de panadería.
- Grasas sólidas como la manteca y la margarina.
- Los alimentos fritos.

Usted puede reducir el colesterol en la sangre comiendo alimentos saludables, bajando de peso si lo necesita y manteniéndose físicamente activo. Algunas personas también tienen que tomar medicamentos porque los cambios en la dieta no son suficientes.

## Nuevos valores del PBS

En nuestro afán permanente de que el PBS sea realmente un instrumento útil para Ud. y considerando que para ello es fundamental hacer factible y sustentable este plan, consideramos ineludible aumentar la cuota, teniendo en cuenta que el último incremento fue en noviembre 2018.

De manera de no perder la calidad de los servicios ofrecidos, somos conscientes de la difícil situación del país y valoramos el aporte solidario, es por ello que consideramos un incremento inferior al aumento inflacionario.

**A partir de Julio 2019, los costos para los nuevos socios individuales es de \$300,00, como grupo familiar \$250,00 cada uno, los menores de 12 años y corporativos \$220,00.-**

Para los socios más antiguos, estos precios se verán reflejados recién en el débito de Agosto 2019.

Pensamos que aún así constituye una cuota accesible, no obstante respetamos las decisiones individuales de cada socio, poniendo a disposición en la Oficina de Marketing un Formulario de Baja.

Como siempre, agradecemos su permanente apoyo, y nos ponemos a disposición para cualquier consulta:

Teléfono 3794-410000 interno 118  
Whatsapp al 3794 205073  
Correo electrónico: pbs@funcacorr.org.ar

## ¿Cómo me asocio al PBS?

### Requisitos:

Presentación del dni + una foto carnet (le toman acá)

### Costos de Afiliación:

Asociación individual: **\$300,00.**  
Grupo Familiar: **\$250,00** por cada integrante.  
Menores de 12 años: **\$220,00.**

### Modalidades de Pago:

Tarjeta de Crédito



Caja de ahorro o cuenta del Banco de Corrientes

REQUISITO OBLIGATORIO: CBU (número de 22 dígitos).

Atención de lunes a viernes de 7:00 a 20:00hs  
Whatsapp: 3794205073 - Fijo: 379-4410000 int. 118  
Mail: pbs@funcacorr.org.ar

## Editorial

Es una publicación del  
Instituto de Cardiología de Corrientes  
y la Fundación Cardiológica Correntina

Colaboraron en esta edición  
Dr. Julio A. Vallejos  
Dg. Celina García Matta  
Dra. Leticia Matta



INSTITUTO DE CARDIOLOGIA  
DE CORRIENTES

Bolívar 1334  
(3400) Corrientes  
379- 441 0000  
www.icc.org.ar



FUNCACORR  
FUNDACION CARDIOLOGICA CORRENTINA

Producción General  
Área de Marketing y División Comercial  
FUN.CA.CORR.

marketing@funcaorr.org.ar  
IMPRESO EL 11/06/19  
3.000 ejemplares

**TURNOS EN  
24 hs.**

# DIAGNÓSTICO POR IMÁGENES

Comprometidos con la excelencia  
ofrecemos turnos **INMEDIATOS**

- Resonador de 1.5 y 3 Tesla
- Tomógrafo helicoidal computarizado
- Tomógrafo volumétrico de 128 canales
- Mamógrafo digital con estereotaxia

**LUNES A VIERNES DE 7 A 23 HS. TEL. 379-4410074**

**Whatsapp: 3794562660**

# Regalale SALUD a PAPÁ

★ PREVENCIÓN AL PRECIO JUSTO ★

★ **Beneficios en el Cardiológico**  
★ **Profesionales externos adheridos**

**EN JUNIO**

**PBS** **Asociate al PBS y accedé  
a todos los CONTROLES  
para cuidar tu CORAZÓN.**

**INSTITUTO DE CARDIOLOGÍA DE CORRIENTES**  
**FUNDACION CARDIOLOGICA CORRENTINA**  
Bolívar 1334 | 3400 Corrientes | 0379 4410000 | www.icc.org.ar