



NOTICIAS DEL CORAZÓN

Boletín Informativo del Cardiológico

Esta es una publicación del Instituto de Cardiología de Corrientes "Juana F. Cabral" y la FUNDACION CARDIOLOGICA CORRENTINA

Los básicos de usar mascarilla

Escribe:
Comité de Prevención y Control de Infecciones ICC

COLOCACIÓN				RECOMENDACIONES			
 NO DEJES DESCUBIERTA TU NARIZ	 NO DEJES DESCUBIERTA TU BARBILLA	 NO DEJES LA MASCARILLA MUY SUELTA	 NARIZ, BOCA Y BARBILLA BIEN CUBIERTAS	 SI ES DESECHABLE, TÍRALA DESPUÉS DE USAR	 SI ES DE TELA, LÁVALA DIARIO CON DETERGENTE	 LÁVATE LAS MANOS ANTES DE PONÉRTELA Y DESPUÉS DE USARLA	 ÚSALA SOLO SI NO PUEDES QUEDARTE EN CASA
USO				POR ÚLTIMO, NO TE CONFÍES: Usar mascarilla es una medida limitada, que funciona si se combina con el distanciamiento físico y el lavado de manos.			
 NO TOQUES EL FRENTE CON TUS MANOS	 NO LA PONGAS EN TU BARBILLA O CUELLO	 NO TOQUES TUS OJOS, NARIZ O BOCA	 RETIRA LA MASCARILLA DESDE LOS ELÁSTICOS	 			

INSTITUTO DE CARDIOLOGÍA DE CORRIENTES
FUNDACION CARDIOLOGICA CORRENTINA

UNITE AL CARDIOLÓGICO

GRACIAS AL PBS, PODEMOS SEGUIR BRINDANDO SERVICIOS DE CALIDAD

¿YA SOS SOCIO?

¡Asociate hoy mismo!
379-4410000 int. 118
3794-205073

INSTITUTO DE CARDIOLOGÍA DE CORRIENTES
FUNDACION CARDIOLOGICA CORRENTINA

Bulivar 1334 | 3400 Corrientes | 0179-4410000 | www.icc.org.ar



Recomendaciones para los niños con cardiopatías

El COVID 19 es un nuevo coronavirus que apareció por primera vez en China a finales del año 2019. Presenta un periodo de incubación que dura entre 4 y 5 días, aunque puede prolongarse hasta 14 días, con una capacidad alta de transmisibilidad. Infecta tanto a niños como adultos.

Los pacientes pueden tener desde una simple tos hasta bronquitis, neumonía o síndrome de distrés respiratorio agudo. La sintomatología habitual incluye fiebre, tos, mucosidad nasal y dolores musculares, y algunos pacientes pediátricos pueden no presentar fiebre. También los niños desarrollan sintomatología gastrointestinal con más frecuencia que los adultos, desarrollan menos síntomas y mucha menos enfermedad severa.

¿Cómo se transmite el virus?

La transmisión se produce a través de gotitas respiratorias, que se exhalan al hablar, llorar, toser o estornudar en una distancia en torno a 1-2 metros del paciente. También se transmite al entrar en contacto con las secreciones de los pacientes infectados (mocos, materia fecal).

¿Qué puedo hacer para evitar la infección?

- Lavarse frecuentemente las manos con agua y jabón, al menos durante 20 segundos, frotando bien entre los dedos y bajo las uñas, y siempre tras estornudar/toser, tocarse nariz, boca o los ojos, tocar barandas o manijas de puertas, antes y después de las comidas o de dar de comer o preparar la comida de los niños, antes y después de cambiar los pañales, antes y después de jugar con juguetes, después de tocar mascotas, etc.
- Si no tiene agua y jabón, se puede utilizar alcohol líquido o alcohol en gel al 60% o 70%, durante 20 segundos.
- Utilizar pañuelos desechables y tirarlos tras el uso.
- Toser o estornudar cubriéndose con el codo.
- Distanciamiento social: evitar el contacto con personas que pudieran estar enfermas. Restringir visitas no necesarias; evitar besos y dar la mano o contacto entre niños y personas mayores o neonatos; evitar compartir cubiertos o vasos sin lavarlos adecuadamente y tratar de evitar aglomeraciones, sitios cerrados o con mucho público.
- Debe usar tapaboca o mascarilla de forma generalizada, para la circulación.

¿Debo dejar de llevarle al colegio o actividades?

Se encuentran suspendidas todas las actividades docentes en



el territorio nacional, así como las actividades extraescolares como entrenamientos deportivos, clases de apoyo presenciales o clases de música, idiomas, en este sentido la recomendación es seguir las instrucciones con las posibles restricciones que indiquen las autoridades sanitarias.

Cuando pueda realizarse actividad física, se recomienda que sea al aire libre y con mínimo número de personas acompañantes.

¿Debo ir a las visitas hospitalarias, pruebas y revisiones cardiológicas?

En el caso de visitas o pruebas programadas deberá seguir las indicaciones de los profesionales que atienden a sus hijos y las indicaciones de su hospital o centro de salud.

La asistencia cardiológica urgente estará garantizada.

¿Si comienza con síntomas de infección respiratoria dónde debo acudir?

Debe consultar a los números identificados como CALL CENTER 03794974811, 03794895124, 03794011187, 03794011168, en la Provincia de Corrientes y 08004440829, en Chaco.

Siempre que sea posible contacten telefónicamente. Si el paciente desarrolla síntomas de gravedad debe acudir a Emergencias, utilizando el menor y el adulto cubrebocas. No olvide llevar los informes del niño si tiene alguna patología crónica o cardiopatía.

¿Qué debo hacer si mi hijo o hija o nuestra familia entra en contacto con un paciente con coronavirus?

Lo mismo que el resto de la población, es decir, comunicarlo al CALL CENTER y seguir las indicaciones de salud pública, indicando que su hijo tiene una cardiopatía.

¿Existe tratamiento para este virus?

En el momento actual no existe una vacuna ni un tratamiento específico. Las medidas de protección para prevenir la infección siguen siendo prioritarias.

En casos graves y grupos de riesgo, puede ser necesaria la hospitalización y tratamiento o medidas de soporte específico. En algunos casos se están utilizando algunos tratamientos con antiviricos y algún anticuerpo monoclonal.

¿Cuáles son las poblaciones de riesgo?

Personas de avanzada edad, obesidad, patologías previas de base (enfermedades crónicas, pulmonares, cardíacas, pacientes inmunodeprimidos), hipertensión arterial.

Aunque los pacientes pediátricos tienen un riesgo bajo de desarrollar formas graves de enfermedad, en niños y niñas con cardiopatías significativas que se contagian del coronavirus debe considerarse su condición previa y aumentar la vigilancia de la evolución de su proceso

¿Cuáles son las cardiopatías consideradas significativas?

Cardiopatías hemodinámicamente significativas, congénitas y otras (adquiridas, miocardiopatías, pericarditis, arritmias severas), incluyendo cardiopatías cianóticas y no cianóticas. El riesgo de muchas de las cardiopatías leves (defectos septales como comunicaciones interventriculares o interauriculares que no han desarrollado insuficiencia cardíaca, pacientes intervenidos sin defectos residuales) es similar a la población general.

- Las que requieren tratamiento médico.
- Las que se asocian hipertensión pulmonar.
- Postoperatorio de cirugía cardíaca o intervencionismo cardíaco reciente (6 meses).
- Cardiopatías asociadas a síndromes o alteraciones genéticas.
- Corazón univentricular.
- Trasplante cardíaco o paciente en espera de trasplante.

¿Qué hago si mi hijo toma medicación para su cardiopatía?

En los últimos días se ha relacionado un aumento de riesgo en aquellos pacientes que reciben cierta medicación (como captoprilo, enalapril, losartan y otras) pero no hay evidencias claras. Las recomendaciones a día de hoy no indican su suspensión. Siempre hay que consultar con su médico antes de dejar de tomar su medicación habitual.

DIAGNÓSTICO POR IMÁGENES



TURNOS EN MENOS DE 48HS

- Resonancia Nuclear magnética - Tomografía Axial computada
- Tomografía Volumétrica de 128 canales.

Comprometidos con la excelencia
ofrecemos turnos INMEDIATOS.

TURNOS DIRECTOS:

Whatsapp: 3794562660

De Lunes a Viernes de 8:00 a 20:00 hs
y Sábados de 8:00 a 12:00 hs.
sec_imagenes@funcacorr.org.ar



INSTITUTO DE CARDIOLOGÍA DE CORRIENTES
FUNDACION CARDIOLOGICA CORRENTINA

Bolívar 1334 | 3400 Corrientes | 0379-4410000 | www.icc.org.ar



No nos olvidemos del Dengue!

¿Qué es?

Es una enfermedad viral transmitida por la picadura del mosquito *Aedes aegypti*.

Cuando el mosquito se alimenta con sangre de una persona enferma de dengue y luego pica a otras personas les transmite esta enfermedad.

El contagio solo se produce por la picadura de los mosquitos infectados, nunca de una persona a otra, ni a través de objetos o de la leche materna.

Sin embargo, aunque es poco común las mujeres embarazadas pueden contagiar a sus bebés durante el embarazo.

¿Cuáles son los síntomas?

Los síntomas son:

- fiebre acompañada de dolor detrás de los ojos, de cabeza, muscular y de articulaciones
- náuseas y vómitos
- cansancio intenso
- aparición de manchas en la piel
- picazón y/o sangrado de nariz y encías

Ante estos síntomas se debe acudir al médico para recibir el tratamiento adecuado.

IMPORTANTE: Ante síntomas de dengue, no se automedique. No tome aspirinas, ibuprofeno, si puede tomar paracetamol. Lo más conveniente es que consultes al médico para que él te indique la medicación adecuada.

El contagio solo se produce por la picadura de los mosquitos infectados, nunca de una persona a otra, ni a través de objetos o de la leche materna.

¿Cómo puede prevenirse?

No existen vacunas que prevengan el dengue ni medicamentos que lo curen la medida más importante de prevención es la eliminación de todos los criaderos de mosquitos, es decir, de todos los recipientes que contienen agua tanto en el interior de las casas como en sus alrededores. (latas, botellas, neumáticos, trozos de plástico y lona, bidones cortados). Estos recipientes deben ser eliminados.

Si los recipientes no pueden eliminarse debe evitarse que acumulen agua, dándolos vuelta (baldes, palanganas, tambores) o vaciándolos frecuentemente (portamacetas, bebederos).

La fumigación no es suficiente para eliminar el mosquito

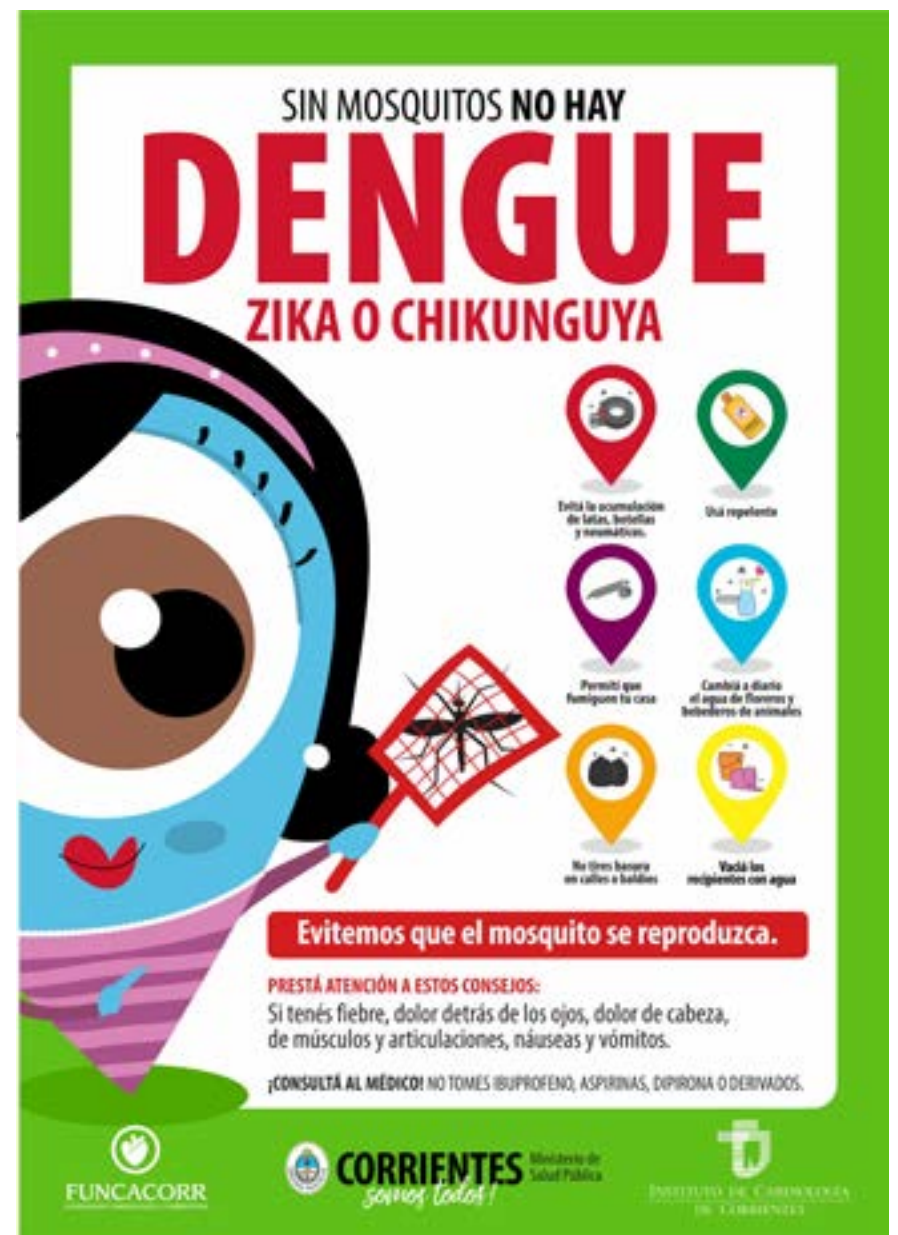
La aplicación de insecticidas es una medida destinada a eliminar a los mosquitos adultos pero no a los huevos y a las larvas. Su implementación debe ser evaluada por las autoridades sanitarias ya que solo se recomienda en momentos de emergencia, y siempre debe ser acompañada por la eliminación de todos los recipientes que acumulan agua en las casas y espacios públicos.

¡Todos podemos hacer mucho para prevenir el dengue!

- Eliminando todos los recipientes en desuso que puedan acumular agua (como latas, botellas, neumáticos).
- Dando vuelta los objetos que se encuentran en el exterior y pueden acumular agua cuando llueve (baldes, palanganas, tambores).
- Cambiando el agua de bebederos de animales, colectores de desagües de aire acondicionado o lluvia, dentro y fuera de la casa, cada 3 días. Recordá frotar las paredes de los recipientes con una esponja a fin de desprender los huevos de mosquito que puedan estar adheridos.
- Rellenando los floreros y portamacetas con arena húmeda.
- Manteniendo los patios limpios y ordenados y los jardines desmalezados.
- Limpiando canaletas y desagües de lluvia de los techos.
- Tapando los tanques y recipientes que se usan para recolectar agua.

También es importante prevenir la picadura del mosquito:

- Usando siempre repelentes siguiendo cuidadosamente las recomendaciones del envase.
- Utilizando ropa clara que cubra los brazos y las piernas, especialmente durante las actividades al aire libre.
- Colocando mosquiteros en puertas y ventanas, y cuando sea posible usar ventiladores o aire acondicionado en las habitaciones.
- Protegiendo cunas y cochecitos de bebés con telas mosquiteras.
- Utilizando repelentes ambientales como tabletas y espirales.



nuevo

PORTAL DEL PACIENTE

<https://portal.icc.org.ar>

Regístrate y accedé a resultados de estudios, consultas, turnos y mucho más...

TAMBIÉN SERVICIOS EXCLUSIVOS PARA SOCIOS PBS

PBS

INSTITUTO DE CARDIOLOGÍA DE CORRIENTES
FUNDACION CARDIOLOGICA CORRENTINA

Bolívar 1334 | 3400 Corrientes | 0379 4410000 | www.icc.org.ar

ESCANEA EL CÓDIGO QR Y MIRA EL INSTRUCTIVO

Editorial



INSTITUTO DE CARDIOLOGIA
DE CORRIENTES



FUNCACORR
FUNDACION CARDIOLOGICA CORRENTINA

Es una publicación del
Instituto de Cardiología de
Corrientes y la Fundación
Cardiológica Correntina

Bolívar 1334
(3400) Corrientes
0379- 441 0000
www.icc.org.ar

Producción General
Marketing y División Comercial
FUNCACORR

Colaboraron en esta edición
Dr. Julio A. Vallejos
Dg. Celina García Matta
Comité de Prevención y Control de
Infecciones ICC
Dra. María del Carmen Bangher
Dr. Fernando Piccoli
Departamento de Cardiopatías
Infantil y Enfermedades Congénitas
del Corazón

marketing@funcacorr.org.ar
12/05/20

PLAN DE BENEFICIOS PARA SOCIOS

El PBS se ha convertido, en una excelente alternativa para colaborar solidariamente con el Instituto de Cardiología y acceder a beneficios en una provincia con más del 60% de la población sin cobertura.

La modalidad para asociarse es la siguiente: DNI en mano y el pago se realiza a través de débito automático de tarjeta de crédito (puede ser Visa, Mastercard o Naranja). El costo es de \$390,00 en caso de asociación individual y \$325,00 cada uno para los grupos familiares, menores de 12 años abonon \$280,00

Los beneficios que brinda el Plan son descuentos, dentro del Instituto de Cardiología, el 50% de descuento en las prácticas y servicios de baja y mediana complejidad, entre ellos consultas, ecos, tomografías, resonancias, laboratorio y demás (consulte el listado completo de prácticas adheridas).

Fuera del Instituto de Cardiología, existen convenios con prestadores de todas especialidades médicas que realizan hasta un 50% de descuento en las consultas. Además de descuentos en medicamentos (en farmacias adheridas) aranceles odontológicos especiales, descuentos en oftalmología, entre otros miles de beneficios más.

A partir del 2014, el PBS aumentó la protección de sus afiliados, incorporando servicios de Alta Complejidad (AC) (Nivel III), es decir, que tienen cobertura de procedimientos invasivos complejos, como ser:

- CIRUGIAS (periféricas y centrales)
- ANGIOPLASTIAS
- ABLACIONES POR RADIOFRECUENCIA
- ELECTROFISIOLOGÍA
- IMPLANTES DE MARCAPASOS

La cobertura en todos los casos, es del 80% del costo establecido como valor vigente para esos procedimientos. Solamente el 20% deberá ser costado por el socio, pudiendo ser financiado en cuotas. La carencia para adquirir estos beneficios de Alta Complejidad, es para correntinos 1 año de antigüedad, y no correntinos (esto incluye extranjeros) 2 años (desde su afiliación) y con cuota actual al día.

(Quedan excluidos de la cobertura todos los dispositivos, material protésico, contrastes y demás insumos no especificados. Queda excluido cualquier otro procedimiento no listado.)

No queda duda que el PBS es una buena alternativa hoy en día para empezar a recibir descuentos automáticamente, sin periodo de carencia.

CONTACTO

Actualmente en tiempo de cuarentena, la Oficina de Marketing funciona de lunes a viernes de 7.00 a 18.00hs de manera electrónica, desde su celular, por Whatsapp al 3794205073 o por teléfono directo de atención: 379-4410000 interno 118 o bien por correo electrónico: pbs@funcacorr.org.ar

QUEDATE EN CASA, Y COLABORA CON EL CARDIOLÓGICO.

▶ #QuedateEnCasa

SERVICIO DE
WHATSAPP
EXCLUSIVO PARA
SOCIOS DEL PBS

379 4205073



TURNOS AL
379 4205073

Respuestas de
Lunes a Viernes
de 8 a 18 hs.

✓ CONSULTAS
✓ PAGOS
✓ SERVICIOS
✓ TURNOS

Y TODO LO QUE
NECESITES!!!



PBS

**¡Asociate, consultá, solicitá turnos y mucho más!
TODO DESDE DE LA COMODIDAD DE TU CELULAR**



INSTITUTO DE CARDIOLOGÍA DE CORRIENTES
FUNDACION CARDIOLOGICA CORRENTINA

Bolívar 1334 | 3400 Corrientes | 0379 4410000 | www.icc.org.ar

